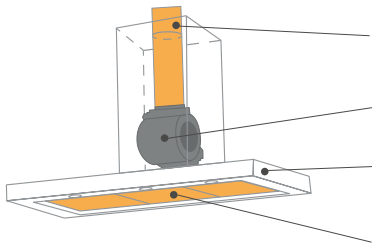




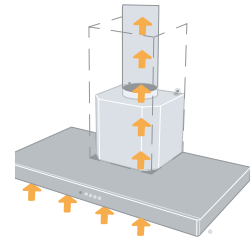
Prima  
dell'installazione

**La cappa aspirante espelle i fumi e i vapori aspirati fuori della cucina. È la soluzione più efficace.**

The extraction hood expels fumes and steam out of the kitchen. It is the most effective solution.

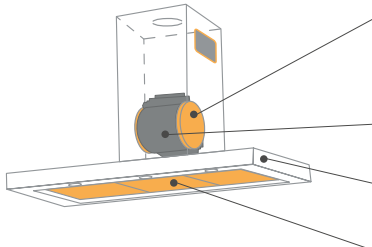


- Condotto di evacuazione (porta l'aria fuori)**  
Air ducting system (brings air out)
- Gruppo di aspirazione (aspira l'aria)**  
Extraction group (sucks air)
- Scocca esterna**  
External body
- Filtro antigrasso (impedisce al grasso di danneggiare il motore)**  
Anti-grease filter (protects the motor from grease damage)

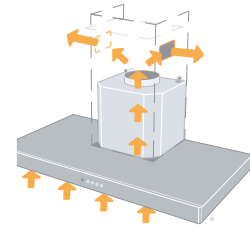


**La cappa filtrante aspira l'aria, ne filtra i fumi e i vapori, poi la reimmette in cucina.**

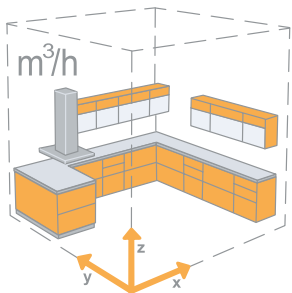
The recycling hood filters the fumes and steam from the air and then returns it to the kitchen.



- Filtro carbone (filtra l'aria dagli odori - solo cappe filtranti)**  
**Charcoal filter**  
(filters the air from the odours - only with filtering hoods)
- Gruppo di aspirazione (aspira l'aria)**  
Extraction group (sucks air)
- Scocca esterna**  
External body
- Filtro antigrasso (impedisce al grasso di danneggiare il motore)**  
Anti-grease filter (protects the motor from grease damage)



Scegli la cappa giusta / Choose the right hood



**Il volume della cucina determina la capacità d'aspirazione necessaria.**

The necessary extraction capacity is determined by the volume of the kitchen.

**Una cappa efficace ricambia l'aria della cucina 10 volte in un'ora.<sup>1</sup>**

A powerful motor guarantees more silence and less energy consumption because it's effectiveness at low speeds.

**Un motore potente garantisce più silenzio e meno consumo energetico perché è efficace alle basse velocità.**

• A hood does not create noise disturbance if its capacity is sufficient without exceeding 55 dB(A) of sound power.

• Una cappa non disturba se aspira a sufficienza senza superare i 55 dB(A) di potenza sonora.

• A powerful motor can be efficient even at lower, quieter speeds.

• Un motore potente può essere efficace anche alle basse velocità più silenziose.

<sup>1</sup> Fan Handbook - F. Bleier 1998

<sup>1</sup> Fan Handbook - F. Bleier 1998

**EFFICACIA** =  $\frac{\text{m}^2 \text{ della cucina}}{\text{X}} \times \frac{\text{altezza della cucina}}{\text{X}} \times \frac{10 \text{ ricambi d'aria}}{\text{X}}$

**EFFECTIVENESS** =  $\frac{\text{m}^2 \text{ of the kitchen}}{\text{X}} \times \frac{\text{height of the kitchen}}{\text{X}} \times \frac{10 \text{ changes of air}}{\text{X}}$

Velocità Speed	1	2	3
Capacità di aspirazione punto IEC Air capacity IEC point	260	405	705
Pressione Pressure	360	450	500
Potenza assorbita Input	135	170	250
Rumorosità Noise level	44	55	67

**Esempio: Una cucina di 15 m<sup>2</sup>, alta 3 m ha bisogno di una cappa che aspiri almeno 450 m<sup>3</sup>/h. Infatti: 15 m<sup>2</sup> x 3 m x 10 = 450 m<sup>3</sup>/h**

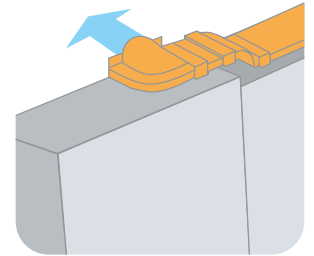
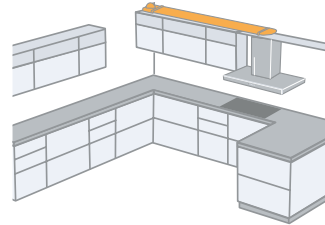
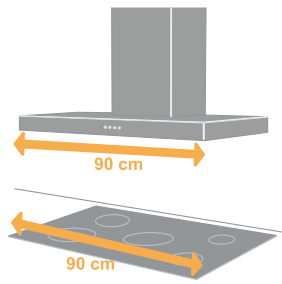
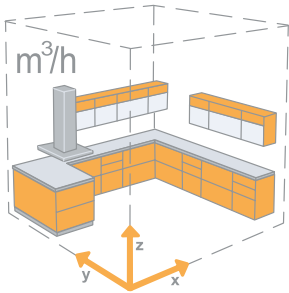
**Example: A 15 m<sup>2</sup> kitchen which is 3 m tall requires a hood which aspirates at least 450 m<sup>3</sup>/h. In fact: 15 m<sup>2</sup> x 3 m x 10 = 450 m<sup>3</sup>/h**

**Ora consulta la tabella delle prestazioni nella scheda dei prodotti. La cappa è efficace se nella tabella trovi un valore di capacità di aspirazione uguale o superiore in una delle colonne delle velocità.**

Now consult the performance table found in the product catalogue. The hood is efficient if an equal or higher capacity value is found in one of the speed columns.

**La corretta installazione inizia dal sopralluogo. Per scegliere la cappa devi conoscere:**

**Proper installation begins with an inspection. When choosing a hood, you should know:**



• **Il volume della cucina (che determina la capacità d'aspirazione necessaria). Vedi la sezione "scegli la cappa giusta"**

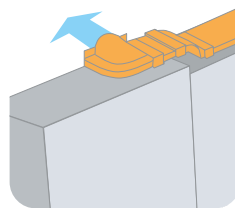
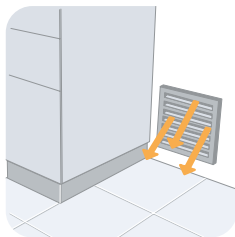
• **Kitchen volume (which determines the necessary aspiration capacity). See section "Choosing the right hood."**

• **La larghezza del piano cottura (la cappa è in genere larga come il piano cottura)**

• **Length of the cooking top (the hood is generally as long as the cooking top area).**

• **La posizione e la distanza del foro d'uscita (tubazioni molto lunghe e con molte curve ad angolo retto limitano l'efficacia della cappa)**

• **The position and distance of the exit hole (very long and very curved right-angled tubes limit hood efficiency).**



**Il D.M. 37/08 impone due fori di aerazione che comunicano con la parete esterna in presenza di apparecchiature a gas.**

1. un foro in entrata per l'ossigenazione dell'ambiente da praticare nella parte bassa della parete che comunica all'esterno.
  2. un foro in uscita per lo scarico dei fumi da praticare nella parte alta della parete che comunica all'esterno (o in una canna fumaria dedicata esclusivamente a tale uso).
- Se la cappa è aspirante puoi utilizzare il foro d'uscita come terminale del condotto che porta l'aria all'esterno.**

Italian D.M. 37/08 requires two aeration holes which communicate with the external wall in the presence of gas-working equipment.

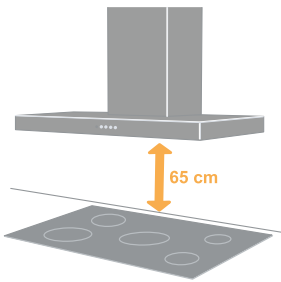
1. an entrance hole for oxygenising the area, to be made in the lower part of the wall of the room which communicates externally.
  2. an exit hole for fume discharge, to be made in the upper part of the wall which communicates externally (or in a chimney flue dedicated exclusively to this use).
- If the hood aspirates, the exit hole can be used as a terminal conduit that carries the air outside.

**Integrità all'apertura**

- Verificare l'integrità della cappa all'apertura dell'imballo.
- Assicurarsi che la cappa sia integra e non danneggiata nel trasporto.
- La cappa deve avere garanzia e manuale di istruzioni a corredo. Verificare la presenza di eventuali optional (telecomando). **ATTENZIONE: Non installare la cappa se danneggiata. Farla sostituire gratuitamente con una nuova, altrimenti si potrebbe dover pagare il servizio assistenza. Non staccare le pellicole protettive prima dell'installazione.**

**Product integrity**

- Check the integrity of the hood upon opening.
- Make sure that the hood is in good conditions and has not been damaged during transport.
- The hood must arrive with its guarantee and instruction manual. Verify the receipt of any optionals (i.e. remote control). **ATTENTION: Do not install the hood if it is damaged. Have it substituted at no charge with a new one, otherwise you may be required to pay for any service assistance. Do not remove any protective films prior to installation.**



**Distanza di installazione**

La cappa va installata ad una misura minima di 65 cm. dal piano cottura, tranne in casi particolari per specifici prodotti (DCH34).

**ATTENZIONE: la garanzia non è valida se tale distanza di sicurezza non è rispettata.**

La cappa non garantisce le prestazioni dichiarate se la distanza dal piano cottura supera i 75 cm.

**Installation distance**

The hood is to be installed at a minimum distance of 65 cm from the cooking top.

**ATTENTION: the product guarantee will not be considered valid if this distance is not respected.**

The hood may not reach declared performance levels if the distance from the cooking top exceeds 75 cm.

Some vertical-installation models (ex. Mirror, Matrix) are to be installed lower. Check the product's technical manual.

**Collaudo**

1 - Mettere in funzione il motore

2 - Accendere le luci

Se la cappa è aspirante verificare che sia ben collegata alla tubazione d'uscita.

Se la cappa è filtrante verificare che ci siano i filtri carbone.

**Inspection**

1 - Turn on the motor

2 - Switch on the lights

If the hood is an extraction hood, verify that it is properly connected to the exit tubing.

If the hood is a filtering hood, verify that the charcoal filters have been inserted.

**Prima pulizia**

- Staccare le pellicole protettive
- Eliminare le impurità con una spugna umida e poco sapone neutro
- Risciacquare con un panno umido
- Asciugare con un panno morbido, se la cappa è inox seguire la satinatura dell'acciaio
- Si può dare alla cappa inox un trattamento protettivo con la salvietta Faber Clin&Clin

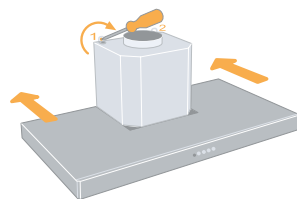
**First cleaning**

- Remove the protective films
- Remove impurities with a damp sponge and a small amount of neutral soap
- Rinse with a damp cloth
- Dry with a soft cloth. If the hood is in stainless steel, continue with a steel glaze
- You can give stainless steel hoods a protective treatment with the Faber Clin&Clin tissue

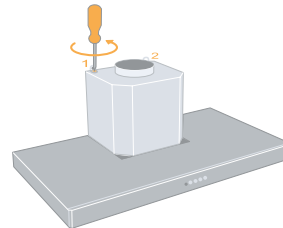


Le cappe Faber ti aiutano nell'installazione perché hanno EASY CUBE:

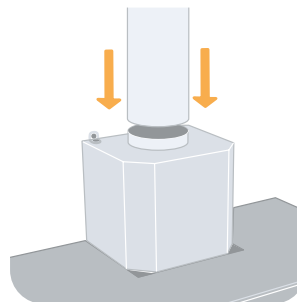
Faber hoods are easy to install because they have:



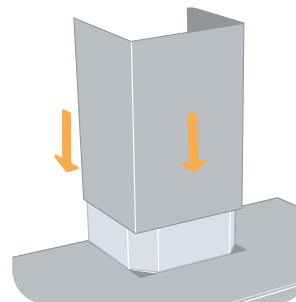
- Appendere la cappa
- Hang the hood



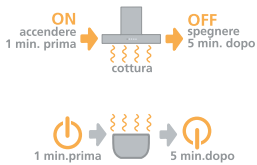
- Mettere a squadro
- Align



- Collegare la tubazione
- Connect tubing



- Inserire il camino
- Insert the chimney



**Accendere la cappa un minuto prima di iniziare a cucinare per creare un flusso d'aria che convogli fumi e vapori verso la superficie di aspirazione. Lasciare, se serve, la cappa accesa anche dopo la cottura fino a che siano stati aspirati tutti i vapori e gli odori.**

Switch on the hood a minute before cooking begins to create air flow that channels fumes and steam toward the aspiration surfaces. If necessary, leave the hood switched on even after cooking is finished so that all steam and odours can be properly aspirated.



- Lavare a mano o in lavastoviglie ogni 2 mesi<sup>1</sup> i filtri antigrasso metallici
  - Sostituire ogni 2 mesi i filtri antigrasso sintetici, per un efficace utilizzo della cappa
  - Sostituire ogni tre mesi<sup>1</sup> i filtri antiodore (solo in versione filtrante)
- ATTENZIONE:** il grasso che si deposita sui filtri è incendiabile: effettuare sempre la loro manutenzione.

- Wash the metal anti-grease filters by hand or in the dishwasher every two months<sup>1</sup>
  - Replace synthetic anti-grease filters every two months
  - Regular filter maintenance guarantees efficient hood use
- ATTENTION:** grease deposited on the filters is inflammable: be sure to perform regular maintenance

<sup>1</sup> Gli intervalli di tempo si riferiscono ad un uso normale della cappa, circa 3 ore al giorno

<sup>1</sup> These intervals of time refer to a regular use of the hood, approximately 3 hours per day

**Pulire la cappa**

**Hood cleaning**

- Eliminare le impurità con una spugna umida e poco sapone neutro<sup>2</sup>
- Risciacquare con un panno umido
- Asciugare con un panno morbido, se la cappa è in inox seguire la satinatura del metallo
- Pulire il condotto interno della cappa una volta l'anno

- Remove impurities with a damp sponge and a small amount of neutral soap<sup>2</sup>
- Rinse with a damp cloth
- Dry with a soft cloth, if the hood is in stainless steel, follow the steel brushing
- Clean the internal hood conduit once a year

<sup>2</sup> Prodotti per la pulizia a base acida possono danneggiare la superficie della tua cappa

<sup>2</sup> Acid-based cleaning products can damage hood surfaces



Filtri antiodore / Anti-odours filters

**3 ANNI  
MAX**



**FILTRO LONG LASTING**

Faber ha sviluppato un nuovo filtro a carboni attivi che può essere utilizzato più volte. Grazie alla tecnologia multistrato il filtro Long Lasting aumenta ulteriormente l'efficacia di filtrazione, il doppio strato infatti, attraverso un pre-filtraggio iniziale, cattura le particelle più grosse e con un secondo filtraggio a maggiore concentrazione, garantisce una pulizia ottimale dell'aria.

**LONG LASTING FILTER**

Faber has developed a new, re-usable active carbon filter. Thanks to the multi-layer technology, the Long Lasting filter further increases filtration efficiency, with the double layer using an initial pre-filtration to capture the largest particles, and a second, more concentrated filtration to guarantee optimal air cleanliness.

Il filtro è lavabile in lavastoviglie ogni 3-4 mesi<sup>1</sup>, per una durata massima di 3 anni e si asciuga a temperatura ambiente tenendolo in posizione verticale, per facilitare la fuoriuscita d'acqua, o in alternativa si può inserire in forno a temperatura di 50° C.

The filter can be washed in the dishwasher every 3-4 months<sup>1</sup>, for a maximum of 3 years and dries at room temperature in a vertical position to allow the water to drain out. Alternatively, it can be placed in an oven at 50°C.

<sup>1</sup> Normale uso della cappa, circa 3 ore al giorno

<sup>1</sup> Normal use cooker hood, by around 3 hours per day

**6 MESI  
MAX**



**HIGH PERFORMANCE**

Filtro ad alta efficienza che grazie alla struttura in microgranuli di carbone ad alta concentrazione garantisce una capacità di filtrazione di oltre l'80% dei fumi aspirati ed una durata fino a 6 mesi, doppia rispetto ad un normale filtro ai carboni attivi, con un risparmio economico di oltre il 20%.

**HIGH PERFORMANCE**

High-efficiency filter with a highly-concentrated carbon microgranular structure that can guarantee more than 80% filtration capacity of intake fumes and a duration of up to 6 months, double that of a normal charcoal filter, making for economic savings of more than 20%

Linea Clin & Clin per la pulizia / Clin & Clin cleaning line



**• Pasta rigenerante Clin&Clin**

Toglie gli aloni, le macchie, le piccole ossidazioni dovute all'uso quotidiano e ridona la naturale brillantezza alle superfici in acciaio.

**• Clin&Clin revitalising paste**

Removes marks, spots and small rust stains caused by daily use, restoring a natural shine to steel surfaces.



**• Salvietta protettiva Clin&Clin**

Protegge e mantiene nel tempo la bellezza delle superfici in acciaio. Pratiche e monouso si applicano su superfici già pulite ed asciutte.

**• Clin&Clin protective tissues**

Protect and maintain the beauty of steel surfaces over time. Practical and disposable. To be applied on clean, dry surfaces.

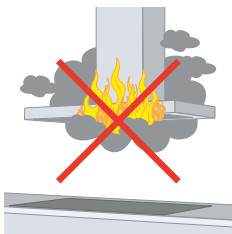
**50 anni di competenza nel trattamento dell'aria in cucina**

- Siamo stati i primi nel settore delle cappe per cucina ad ottenere la certificazione **ISO 9001** del sistema qualità aziendale.
- Il Sistema Integrato Qualità, Sicurezza, Ambiente è certificato dall'Ente **SGS** rispetto alle norme **ISO 9001:2000, OHSAS 18001 e ISO 14001**.
- Abbiamo l'Attestato di eccellenza **SGS**, il primo in assoluto nel mondo, il numero **001**.
- Tutte le cappe Faber sono conformi allo standard di sicurezza europeo (marchio **CE**), sono inoltre certificate dall'**IMQ**, un ente indipendente ed affidabile per garantire ulteriormente il cliente sulla loro qualità (marchio **IMQ**).

Faber hoods benefit from 50 years of competence in the treatment of kitchen air.

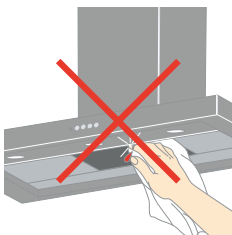
- We were the first in the kitchen hood sector to obtain an **ISO 9001** company qualitysystem certificate.
- System integrated with Quality, Safety and Environment certified by **SGS** respecting the **ISO 9001:2000, OHSAS 18001 and ISO 14001** norms.
- We have received the **SGS Excellence Certificate**, the absolute first in the world, number **001**.
- Principle international certification and approval organisations have authorised our laboratory for testing recognising the conformity of products with the strictest safety standards.
- All Faber hoods conform to European safety standards (**EC** mark of conformity), and have also been certified by the **IMQ**, a reliable, independent organisation further guaranteeing clients on quality (**IMQ** mark of security).

**LE CAPPE FABER SONO PROGETTATE PER LA SICUREZZA.  
FABER HOODS ARE DESIGNED FOR SAFETY.**



**Bordi interni ribattuti e vetri temprati evitano rischi di taglio.**

Hammered internal edges and tempered glass to avoid risks of cutting.



**Motori termoprotetti e plastiche autoestinguenti evitano rischi d'incendio. Elettroniche allo stato solido, cablaggi e connessioni alloggiati correttamente evitano folgorazioni e pericoli inneschi.**

Thermo-protected motors and self-extinguishing plastics help avoid any risk of fire. Electronics are solid state, cables and connections are all placed correctly to avoid electric shock or dangerous sparks.

**Tutte le cappe Faber sono sottoposte ai test di sicurezza e di verifica delle prestazioni.**

All Faber hoods have undergone safety and performance tests.

**La capacità d'aspirazione e la rumorosità sono misurate secondo le norme:**

- **EN 61591**
- **EN 60704-3**

**le uniche specifiche per rilevare le prestazioni delle cappe da cucina.**

**ATTENZIONE: I confronti tra cappe di marche differenti vanno fatti su dati completi ottenuti secondo queste norme.**

Aspiration and noise capacity have been measured according to standard norms:

- **EN 61591**
- **EN 60704-3**

unique specifications for surveying kitchen hood performance.

**ATTENTION:** Comparisons between different brand hoods should be carried out on complete data obtained according to these standards.

The Faber laboratory is **NEMKO** and **IMQ** certified.

**Il laboratorio Faber è certificato NEMKO e IMQ.**

**Il nostro Numero Verde si può contattare dal lunedì al venerdì dalle 8.00 alle 19.30 ed il sabato dalle 8.00 alle 14.00 per i seguenti servizi:**

- Informazioni sui punti vendita
- Informazioni su dove acquistare ricambi e accessori
- Lamentele sui prodotti o sul servizio.

**Il servizio Assistenza Tecnica Faber risponde al numero unico\* nazionale.**

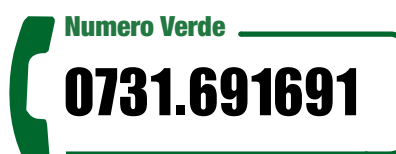
**Il servizio è attivo dal lunedì al venerdì dalle 8.00 alle 19.30 ed il sabato dalle 8.00 alle 14.00. Dopo aver analizzato la richiesta, provvede a mettere l'utente in contatto diretto con il centro assistenza Faber più vicino.**

Our toll free number can be reached from Monday to Friday from 8am to 7.30pm and Saturday from 8am to 2pm for the following service assistance:

- Information about shop branches
- Information about where to purchase spare parts and accessories
- Product or service complaints.

Faber Technical Assistance service can be reached at: national number\*.

This service is active from Monday to Friday from 8am to 7.30pm and Saturday from 8am to 2pm. After having analysed the request received, we will put the user in direct contact with the nearest Faber service department.



\* Il costo della chiamata da telefono fisso di Telecom Italia, senza scatti alla risposta e indipendentemente dalla distanza, è di 14,25 centesimi al minuto IVA inclusa, dal lunedì al venerdì dalle 8.00 alle 18.30 e sabato dalle 8.00 alle 13.00, e di 5,58 centesimi al minuto iva inclusa negli altri orari e nei festivi. Per le chiamate originate da rete di altro operatore, i prezzi sono forniti dal servizio clienti dell'operatore utilizzato.

\* The cost for a call from a fixed Telecom Italia telephone line, without received call unit costs and independent of distance, is 14.25 Euro cents per minute without IVA tax included from Monday to Friday from 8am to 1pm and 5.58 Euro cents per minute without IVA tax included during other times and on holidays. For telephone calls originating from other phone company lines, enquire within the client service prices offered by that company.

**L'Assistenza Tecnica Faber è attiva anche nei seguenti Paesi europei:**

- Austria
- Belgio
- Croazia
- Danimarca
- Irlanda
- Finlandia
- Francia
- Germania
- Gran Bretagna
- Grecia
- Lussemburgo
- Norvegia
- Olanda
- Polonia
- Portogallo
- Russia
- Slovacchia
- Spagna
- Svezia
- Svizzera (Canton Ticino - Losanna)
- Turchia

Faber Technical Assistance is also active in the following European countries:

- Austria
- Belgium
- Croatia
- Denmark
- Eire
- Finland
- France
- Germany
- Great Britain
- Greece
- Luxemburg
- Norway
- Holland
- Poland
- Portugal
- Russia
- Slovakia
- Spain
- Sweden
- Switzerland (Canton Ticino - Losanna)
- Turkey

**I riferimenti telefonici li trovi sul sito [www.faberspa.com](http://www.faberspa.com)**

Check the website [www.faberspa.com](http://www.faberspa.com) for phone numbers

**Tutti i prodotti Faber sono coperti da una garanzia di 2 anni "Full guarantee" che copre eventuali difetti di conformità che si dovessero manifestare sulla cappa in questo periodo.**

**La garanzia non copre difetti non imputabili a Faber come quelli derivanti dall'errata installazione o dall'uso non conforme a quanto riportato nel manuale istruzioni o danni da trasporto.**

All Faber products are covered with a 2-year "Full guarantee" that covers any compliant defects which might be revealed on the hood over this period.

This guarantee does not cover defects not attributable to Faber such as those caused by erred installation, by any use not compliant with the instructions detailed in the instruction manual or by damage caused during transport.